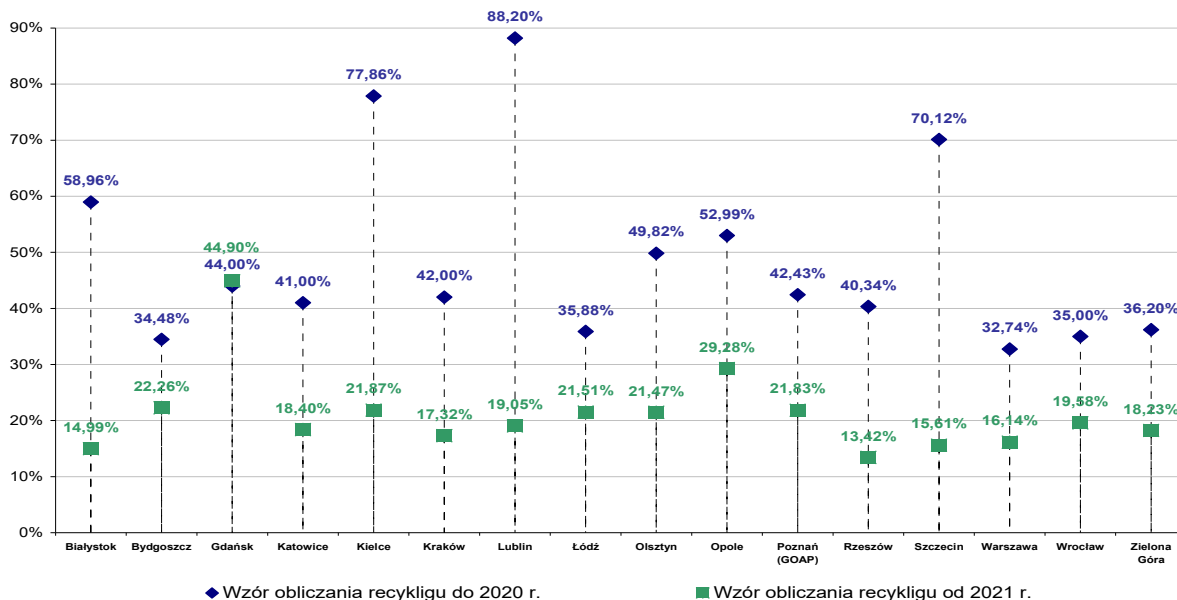


Poziom recyklingu 2018 - zależnie od zastosowanego wzoru obliczania



Zawartość worka z odpadami zmieszanymi

- Analiza składu odpadów zmieszanych pokazuje, że znajduje się w nich blisko 80% surowców potencjalnie nadających się do recyklingu
- Nawet odliczając:
 - 10% bioodpadów
 - 20% papieru
 - 50% plastików, których nikt nie chce
 - 50% tekstyliów

do recyklingu może trafić 64% surowców wrzucanych do zmieszanych

Średni skład odpadów komunalnych zbieranych jako zmieszane (64,4%) Wrocław, 2018



Rodzaj odpadu	%	%
Kuchenne	26,4	79,8
Papier i tektura	14,9	
Tworzywa sztuczne	14,5	
Tekstylia	6,3	
Szkoło	6,3	
Zielone	2,0	
Metale żelazne	1,4	
Drewno i drewnopodobne	1,4	
Metale nieżelazne	1,1	
Wielomateriałowe	5,5	
Fracja 10-20 mm	4,9	19,9
Fracja <10 mm	4,7	
Odpady mineralne (łącznie)	1,2	
Odpady higieniczne	8,2	
Pozostałe organiczne (guma, skóra)	0,9	
Odpady niebezpieczne	0,3	0,3

Podstawą prawidłowego planowania systemu są wiarygodne dane



- Baza Danych o Odpadach (BDO)
 - nie posiada modułu generowania i drukowania sprawozdania
 - nie posiada automatycznego modułu do weryfikacji krzyżowej sprawozdań powiązanych podmiotów
 - cała masa błędów:
 - nieprawidłowe sumowanie, którego nie da się skorygować
 - brak możliwości wprowadzenia miejsca magazynowania odpadów
 - dublowanie Kart Przekazania Odpadów (KPO)
 - problemy z przekazaniem odpadów np. z PSZOK z uwagi na różnice pomiędzy KPO/KPOK i KEO/KEOK

Podstawą prawidłowego planowania systemu są wiarygodne dane



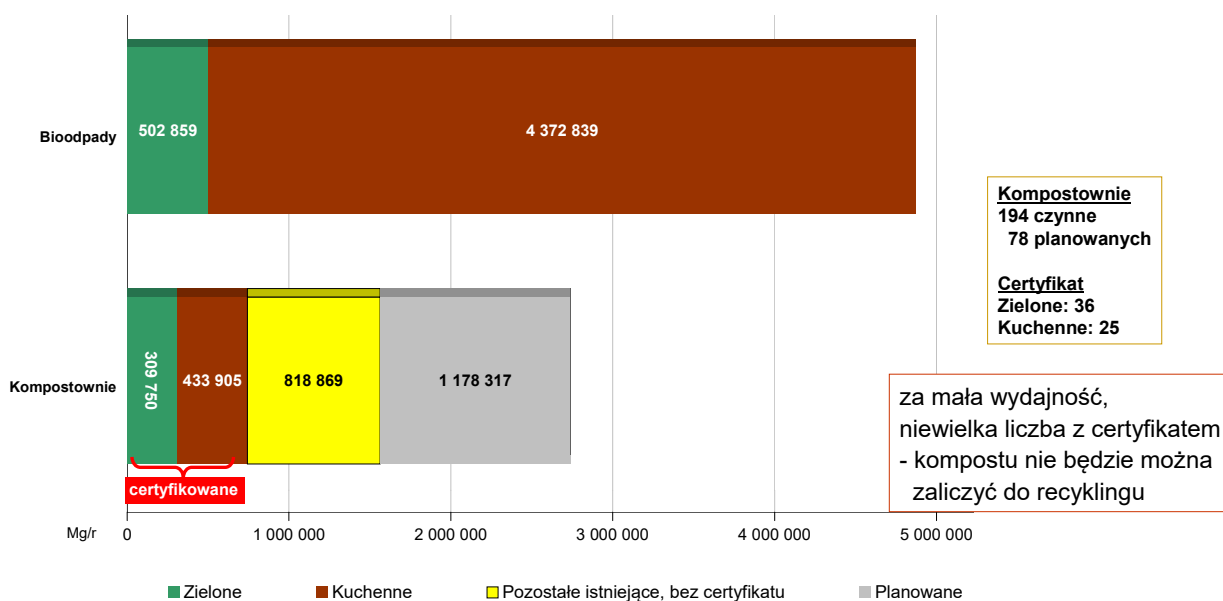
- Ministerstwo Klimatu zleciło Instytutowi Ochrony Środowiska opracowanie 4 analiz, które zostaną wykonane do końca 2021 r.
 - Analiza kosztów gospodarki odpadami komunalnymi oraz ocena potrzeb inwestycyjnych (luki inwestycyjnej) w kraju w zakresie zapobiegania powstawaniu odpadów oraz gospodarowania odpadami. *Gigantyczne błędy w każdym analizowanym strumieniu odpadów!*
 - Szczegółowa analiza morfologii odpadów komunalnych
 - Analiza skutków wprowadzenia zakazu składowania frakcji palnej oraz możliwość wykorzystania tej frakcji poprzez spalanie
 - Analiza możliwości i barier zagospodarowania odpadów z tworzyw sztucznych pochodzących z selektywnej zbiórki odpadów komunalnych, a kwestie GOZ
- Zgłaszaliśmy te tematy 3 lata temu. Analizy są wykonywane za późno
 - po kluczowych zmianach przepisów, gdy powinny być podstawą ich opracowania

System gospodarki odpadami komunalnymi



- Od 2013 r. nie ma obowiązku opracowania planu gospodarki odpadami
 - analizy roczne go nie zastępują i z reguły są miernej jakości
- Do 2019 r. selektywna zbiórka odpadów nie była obowiązkowa
- 10 mln osób nie płaci za odpady – nie ma ich w deklaracjach
- Nie dysponuje odpowiednią wydajnością instalacji do przetwarzania bioodpadów, bez której nie da się zrealizować nowych poziomów recyklingu – brakuje 2,8 mln Mg
- Koncentruje uwagę na zagospodarowaniu odpadów zmieszanych, a nie na poprawie poziomu i jakości segregacji odpadów u źródła
- Proponowana wydajność spalarni pozwoliłaby na spalenie ponad 65% odpadów komunalnych - tyle, ile powinno trafić do recyklingu

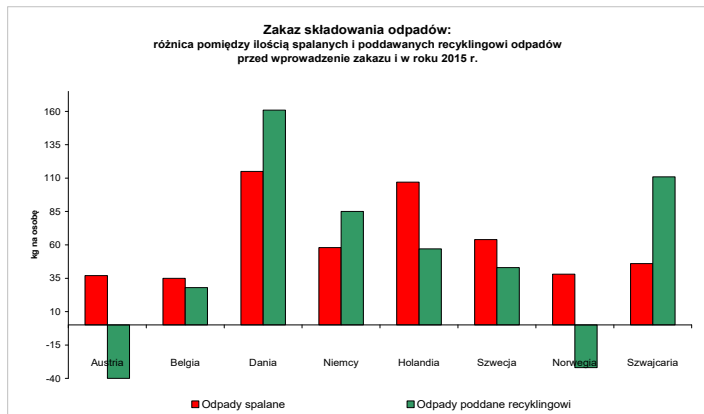
Problem z bioodpadami



Zakaz składowania odpadów „palnych”



- Wprowadzony od 1 stycznia 2016 r. w formie bardziej restrykcyjnej niż w Niemczech
 - nie do zrealizowania od strony technicznej z uwagi na brak odpowiedniej wydajności instalacji: tego typu odpadów powstaje rocznie ponad 4 mln Mg - z uwagi na niski poziom selektywnej zbiórki i recyklingu - gdy wydajność spalarni i cementowni wynosi 2,4 mln Mg
 - w żadnym kraju nie przełożył się na rzekome równanie, które było pretekstem jego wprowadzenia w Polsce: *zakaz = wzrost recyklingu*
 - doprowadził jedynie do wzrostu kosztów i opłat ponoszonych przez mieszkańców za odpady oraz nieprawdopodobnego wyścigu do budowy spalarni

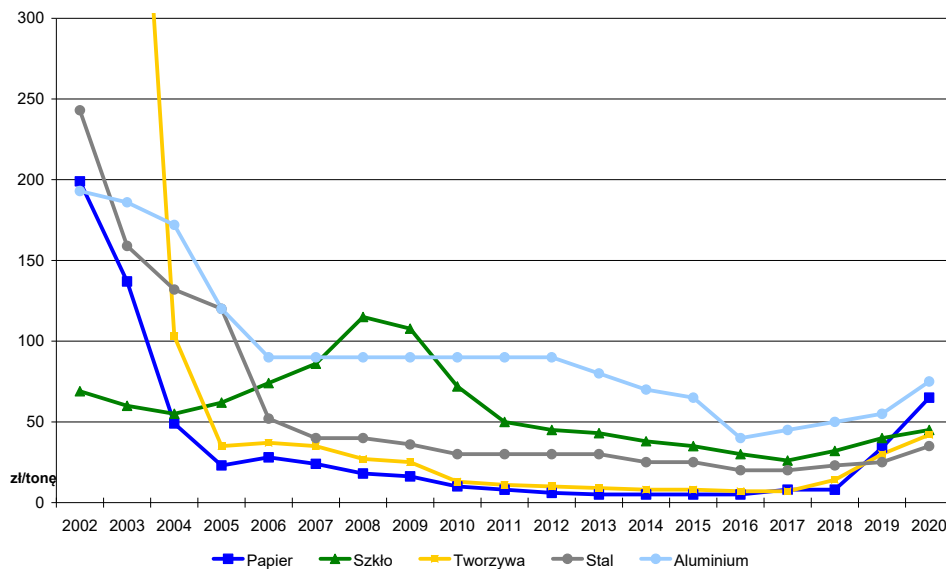


System rozszerzonej odpowiedzialności producenta (ROP)



- Wprowadzony w Polsce w 2002 r. – 11 lat po pierwszym wdrożeniu w Niemczech
 - stał się dysfunkcyjny zaledwie po 3 latach funkcjonowania – nierealne stawki dopłat do faktycznych kosztów zbiórki i odzysku opakowań > *kolejny slajd*
 - w praktyce do 2018 r. nie miał wpływu na system komunalny, gdyż odzyskiwane odpady opakowaniowe pochodziły niemal wyłącznie z sektora B2B: produkcji, handlu i usług
- Aby zaktualizowany system ROP mógł być poprawnie wprowadzony i działał:
 - powinien być oparty o rzetelną analizę rynku opakowań, kosztów ich odzysku i przygotowania do recyklingu oraz możliwości przetwarzania, w tym oceny ilości tych, które nie nadają się do wykorzystania
 - poziom i jakość selektywnej zbiórki odpadów u źródła musi ulec radykalnej poprawie – samorząd otrzyma refinansowanie kosztów tylko za odpady, które trafią do recyklingu

ROP: stawki dopłat do zbiórki i przygotowania opakowań do recyklingu



Źródła: Rekopol, Pro Europe

Podsumowanie

http://www.tnz.most.org.pl/gmina/odpady_podwyzki.html

Postulaty



1. System rozszerzonej odpowiedzialności producenta musi zawierać ekomodulację – stawki opłat produktowych muszą być uzależnione od realnych kosztów zbiórki i przetwarzania odpadów, poziomu ich wielokrotnego wykorzystania oraz możliwości ich recyklingu {projektowanie do odzysku i recyklingu}
2. Należy wprowadzić obowiązkową i zwiększaną cyklicznie kwotę opakowań zwrotnych tak, aby zredukować ilość odpadów wymagających przetwarzania i unieszkodliwiania
3. Należy wprowadzić obowiązkowy system kaucyjny na opakowania do napojów, w tym alkoholowe, gdyż tylko taki będzie przyjazny dla konsumentów, pozwoli na radykalne zwiększenie poziomu odzysku i recyklingu oraz zminimalizuje ilość odpadów resztkowych
4. Należy znieść zakaz składowania odpadów „palnych”, gdyż nie ma on żadnego wpływu na poziom recyklingu, a technicznie i finansowo jest nie do zrealizowania
5. Należy jak najszybciej uruchomić program wsparcia finansowego oraz kampanię informacyjną skierowaną do samorządu na rzecz budowy kompostowni i biogazowni bioodpadów kuchennych
6. Należy wprowadzić możliwość rozliczania mieszkańców z rzeczywistej ilości wytwarzanych odpadów: „płacisz za tyle, ile wytwarzasz” (ang. **Pay As You Throw**)

Dziękuję za uwagę



Paweł Głuszyński

pawel@otzo.most.org.pl

501 752 106